



El ambiente
es de todos

Minambiente

BOLETÍN HIDROMETEOROLÓGICO DE LA MOJANA

San Marcos, Sucre 24 de agosto de 2022

Hora de la actualización: 12:00 HLC

BOLETÍN No: 654

CONTENIDO

1. CONDICIONES METEOROLÓGICAS

1.1 CONDICIONES METEOROLÓGICAS PRECEDENTES

1.2 CONDICIONES METEOROLÓGICAS ACTUALES

1.3 PRONÓSTICO METEOROLÓGICO DIARIO

2. CONDICIONES HIDROLÓGICAS

2.1 CONDICIONES HIDROLÓGICAS ANTECEDENTES

2.2 CONDICIONES HIDROLÓGICAS ACTUALES

2.2.1 SUBZONA HIDROGRÁFICA DEL RÍO SAN JORGE - CUENCA ALTA

2.2.2 SUBZONA HIDROGRÁFICA DEL RÍO SAN JORGE - CUENCA BAJA

2.2.3 SUBZONA HIDROGRÁFICA DEL RÍO NECHÍ - CUENCA BAJA

2.2.4 DIRECTOS AL BAJO CAUCA - CIÉNAGA LA RAYA ENTRE EL RÍO NECHÍ Y EL BRAZO DE LOBA

2.2.5 DIRECTOS AL CAUCA ENTRE PTO. VALDIVIA Y RÍO NECHÍ

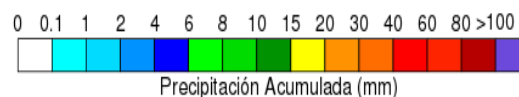
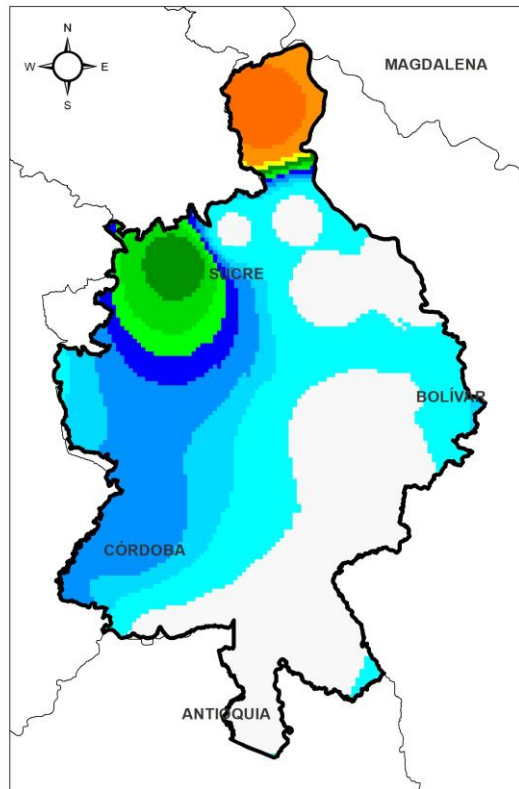
2.2.6 DIRECTOS AL BAJO MAGDALENA ENTRE EL BANCO Y EL PLATO

El Centro Regional de Pronóstico y Alertas Tempranas de la Mojana - CRPA La Mojana, busca fortalecer el sistema de alertas tempranas a través de un continuo monitoreo de las condiciones hidrometeorológicas, la generación de pronósticos meteorológicos y la difusión de alertas para la comunidad y los diferentes sectores productivos de la región.

Esta iniciativa hace parte de los proyectos "Reducción del riesgo y la vulnerabilidad frente al cambio climático en la región de La Depresión Momposina", financiado por el *Adaptation Fund* y "*Mojana, clima y vida*", financiado por el Fondo Verde del Clima, implementados por el Ministerio de Ambiente, el Fondo de Adaptación y el PNUD, en alianza con CORPOMOJANA e IDEAM.

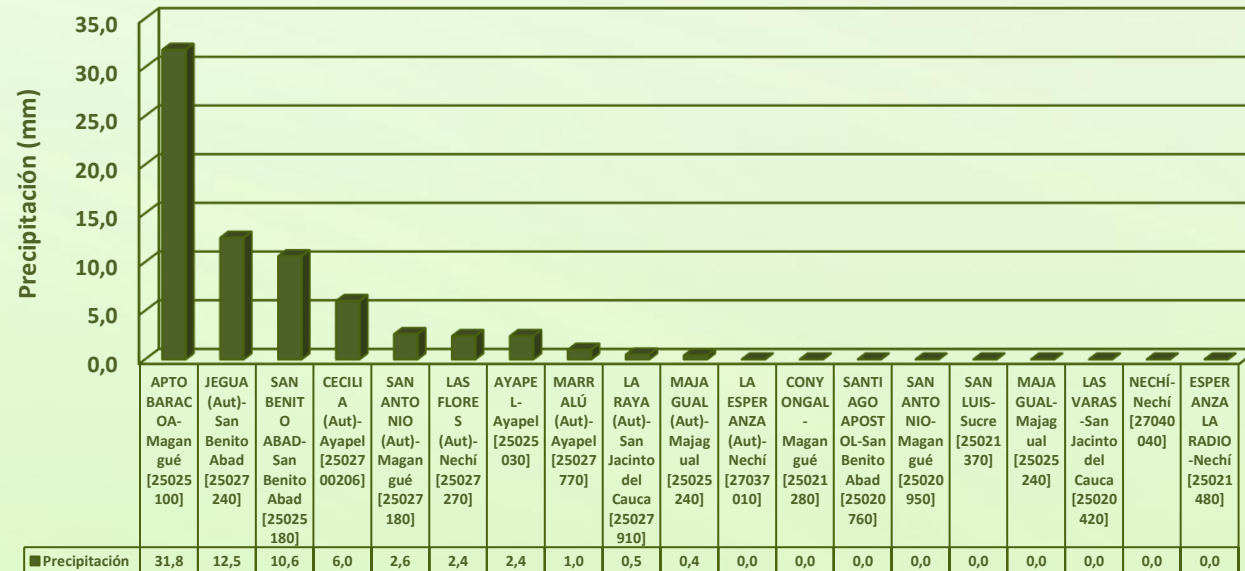


1.1 CONDICIONES METEOROLÓGICAS ANTECEDENTES



Precipitación acumulada
23/08/2022 (07:00) – 24/08/2022 (07:00).
Fuente: IDEAM

Lluvia Registrada el 23 Agosto de 2022



RESUMEN DE CONDICIONES DEL DÍA 23 DE AGOSTO

Precipitación: se observaron lluvias en horas de la mañana y predominio de tiempo seco en horas de la tarde, noche y madrugada.

Temperatura: se registró una temperatura máxima de 28,3°C el día 23 de agosto a las 14:00 horas en el municipio de Ayapel, y una mínima de 23,5°C en la madrugada del 24 de agosto en el municipio de San Benito Abad.

1.2 CONDICIONES METEOROLÓGICAS ACTUALES

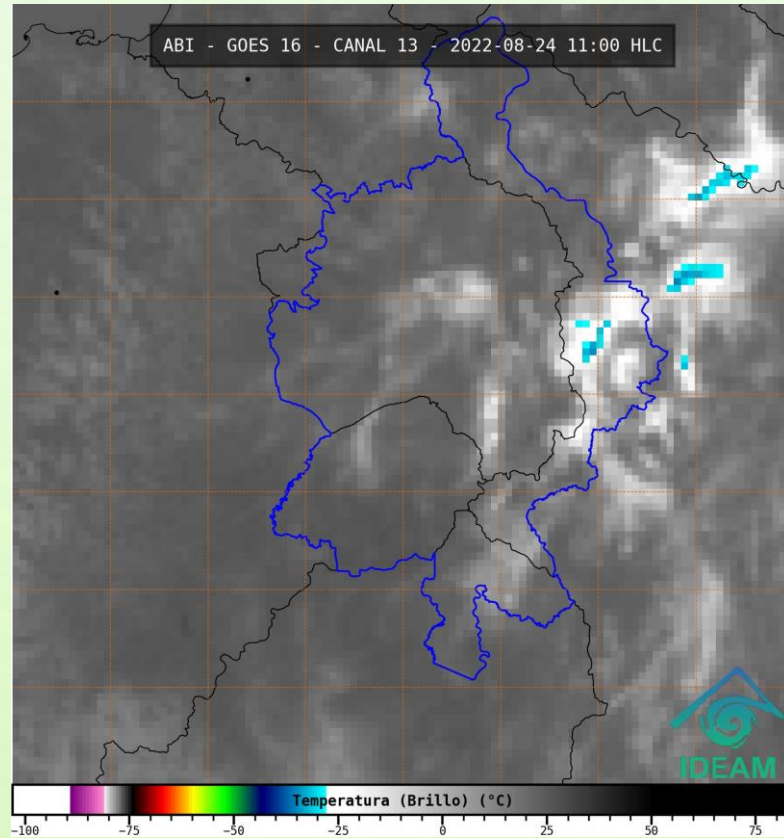


Imagen de satélite IR 11:00 HLC
Fuente: IDEAM

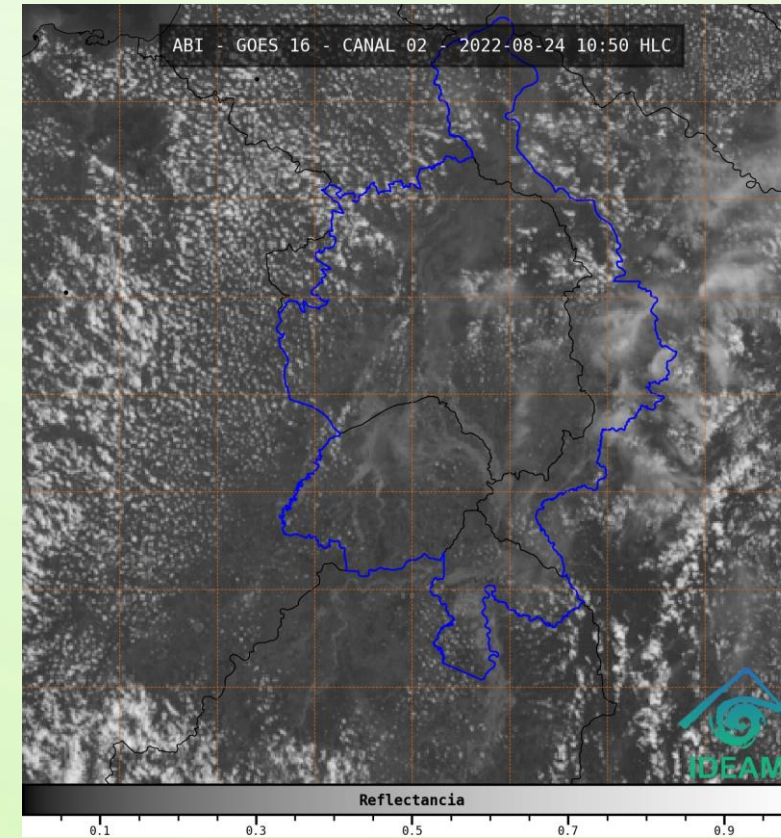
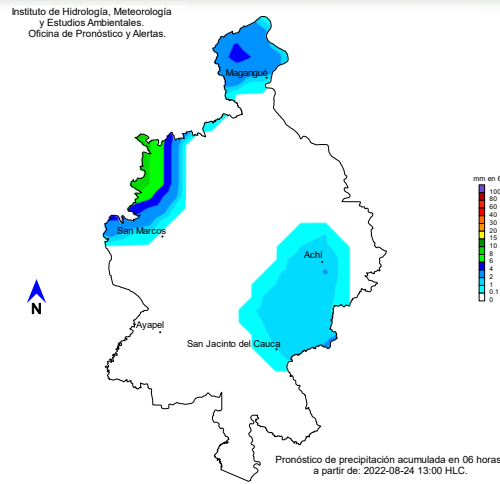


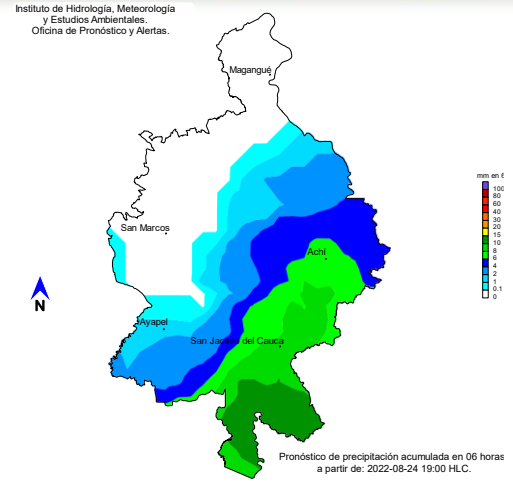
Imagen de satélite visible 11:00 HLC
Fuente: IDEAM

En las últimas horas se ha observado cielo mayormente nublado y lloviznas al occidente mojanero.

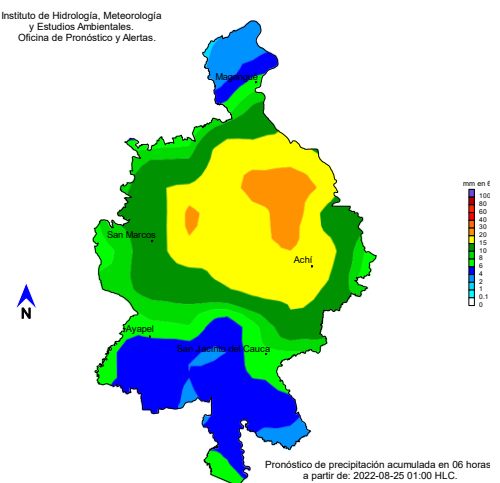
1.3 PRONÓSTICO METEOROLÓGICO



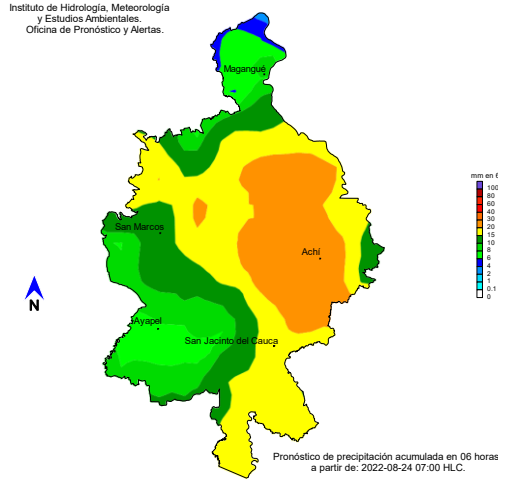
TARDE DEL 23 DE AGOSTO



NOCHE DEL 23 DE AGOSTO



MADRUGADA DEL 24 DE AGOSTO



ACUMULADO DEL 23 AL 24 DE AGOSTO



Día	Jornada	Temperatura Máxima	Nubosidad	Tipo de Precipitación	Probabilidad de lluvia(%)
MIÉRCOLES 24 DE AGOSTO	Tarde	31°C	Parcialmente nublado	Tiempo seco	15%
	Noche	25°C	nublado	Lluvias	85%



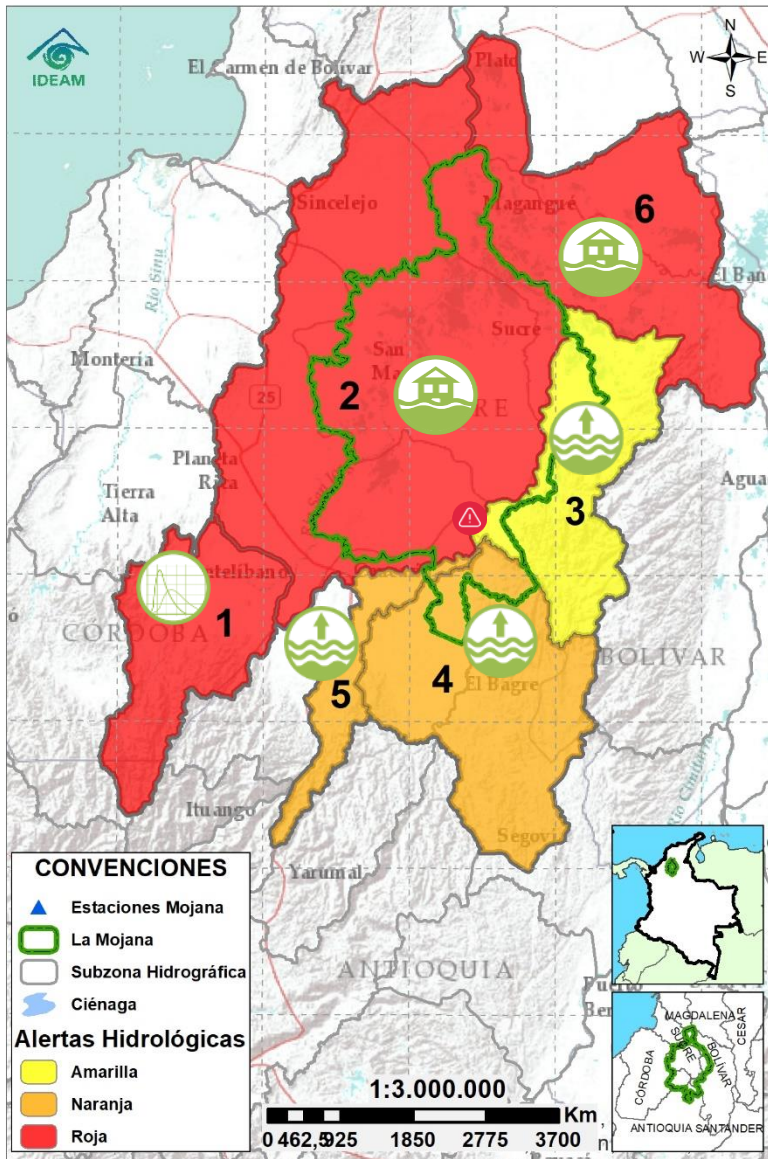
Pronóstico de temperaturas medias para los próximos 02 días

PRONÓSTICO PARA EL MIÉRCOLES 24 DE AGOSTO

Precipitación: se prevé tiempo seco en horas de la tarde y lluvias en el territorio y con mayor fuerza sobre La Mojana Bolivareense en los municipios de Achí y San Jacinto del Cauca en horas de la noche y madrugada.

Temperatura: las temperaturas máximas oscilarán entre los 30°C y 31°C y las mínimas entre los 23°C y 25°C. Las sensaciones térmicas máximas estimadas oscilarán entre los 33°C y 35°C.

2.1 CONDICIONES HIDROLÓGICAS ANTECEDENTES



Condiciones hidrológicas antecedentes para el 23/08//2022

CONVENCIONES DE TERMINOS HIDROLÓGICOS

	Lluvias	Lluvias antecedentes intensas o continuas y/o pronostico de las mismas, las cuales pueden generar crecientes súbitas en los ríos principales y sus afluentes.
	Descenso	Condición de disminución de niveles.
	Ascenso	Condición de aumento de niveles.
	Creciente súbita	Fenómeno natural que se presenta en los ríos de montaña como consecuencia de la ocurrencia de lluvias intensas o torrenciales en zonas de alta pendiente del cauce principal y sus afluentes.
	Tránsito de creciete	Es el desplazamiento de una onda de creciente de aguas arriba hacia aguas abajo de la corriente.
	Creciente por desembalse	Proceso de transito del flujo de agua por descarga controlada desde un embalse.
	Inundación	Aumento en los niveles y/o caudales de los cuerpos de agua que superan la capacidad máxima de transporte o modificación de la sección transversal que la reduce, ocasionando el desbordamiento e inundación de sus zonas aledañas.
	Niveles estables	No se presentan fluctuaciones considerables de nivel del cuerpo de agua.



Alerta ROJA

PARA TOMAR ACCIÓN Advierte a los sistemas de prevención y atención de desastres sobre la amenaza que puede ocasionar un fenómeno con efectos adversos sobre la población, el cual requiere la atención inmediata por parte de la población y de los cuerpos de atención y socorro. Se emite una alerta sólo cuando la identificación de un evento extraordinario indique la probabilidad de amenaza inminente y cuando la gravedad del fenómeno implique la movilización de personas y equipos, interrumpiendo el normal desarrollo de sus actividades cotidianas.



Alerta NARANJA

PARA PREPARARSE Indica la presencia de un fenómeno. No implica amenaza inmediata y como tanto es catalogado como un mensaje para informarse y prepararse. El aviso implica vigilancia continua ya que las condiciones son propicias para el desarrollo de un fenómeno, sin que se requiera permanecer alerta.















Alerta AMARILLA

PARA INFORMARSE Es un mensaje oficial por el cual se difunde información. Por lo regular se refiere a eventos observados, registrados o registrados y puede contener algunos elementos de pronóstico a manera de orientación. Por sus características pretéritas y futuras difiere del aviso y de la alerta, y por lo general no está encaminado a alertar sino a informar.

SIN ALERTA La información que se suministra se encuentra fuera de los umbrales de alerta.

2.2 CONDICIONES HIDROLÓGICAS ACTUALES

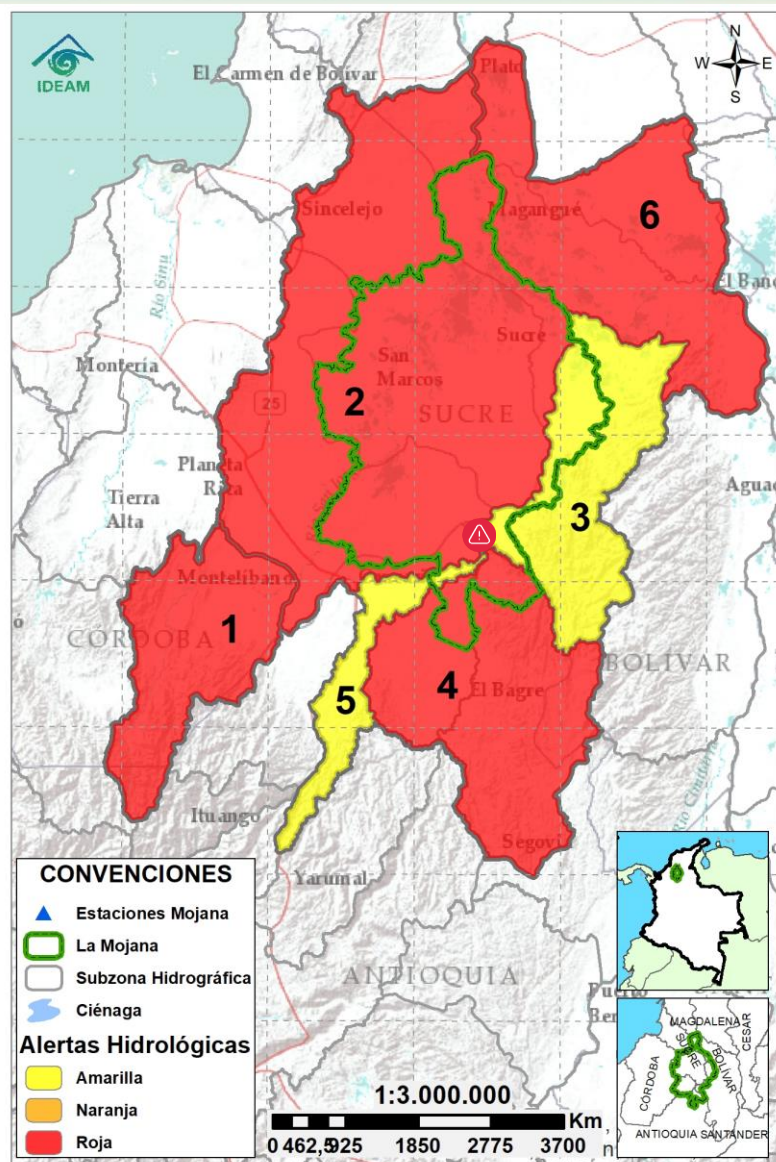
Descripción condiciones hidrológicas: se destaca: *i)* altos niveles en ascenso a la altura de la cabecera municipal de Nechí, condición que se extenderá durante las próximas horas y *ii)* incremento ligero del río Cauca desde Caucasia hasta Caregato; sector en donde persiste el ingreso de agua al bajo San Jorge.

Alerta	Zona Hidrográfica	Subzona o Cuenca Hidrográfica	Condición predominante	Descripción de la alerta hidrológica
	1	Bajo Magdalena-Cauca - San Jorge	 Niveles en descenso	Altos niveles en el río San Jorge en su recorrido por Montelíbano, se prevé su descenso a lo largo del día.
	2	Bajo Magdalena-Cauca - San Jorge	 Inundación	Predominio de muy altos niveles en el río San Jorge, especialmente en el tramo San Marcos-Magangué, así como en sistema de ciénagas y caños asociado, manteniendo las inundaciones en amplios sectores.
	3	Bajo Magdalena-Cauca - San Jorge	 Niveles en ascenso	Ascenso del río en el tramo Nechí-Caregato. Alerta roja puntual en el sector Caregato (San Jacinto del Cauca), por persistencia de ingreso del río Cauca hacia el Bajo San Jorge.
	4	Nechí	 Niveles en ascenso	Ascenso del río Nechí a la altura de la cabecera municipal de Nechí, condición que se mantendrá durante las próximas horas.
	5	Cauca	 Niveles en descenso	Descenso en el tramo Valdivia-Caucasia, condición que predominará durante el día.
	6	Bajo Magdalena	 Inundación	Altos niveles en descenso ligero y persistencia de inundaciones. Especial atención en los municipios de Hatillo de Loba, El Banco, Pinillos, Magangué y Santa Ana.

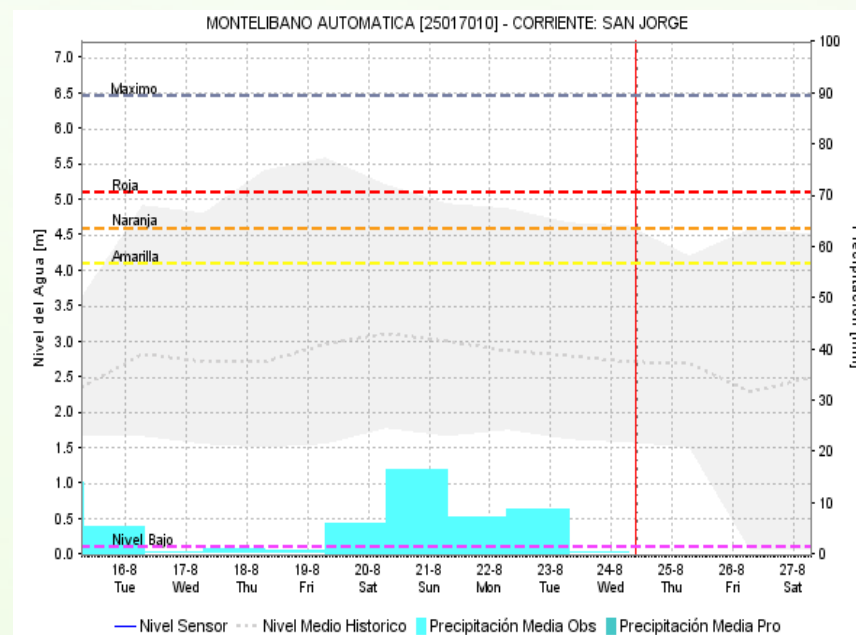
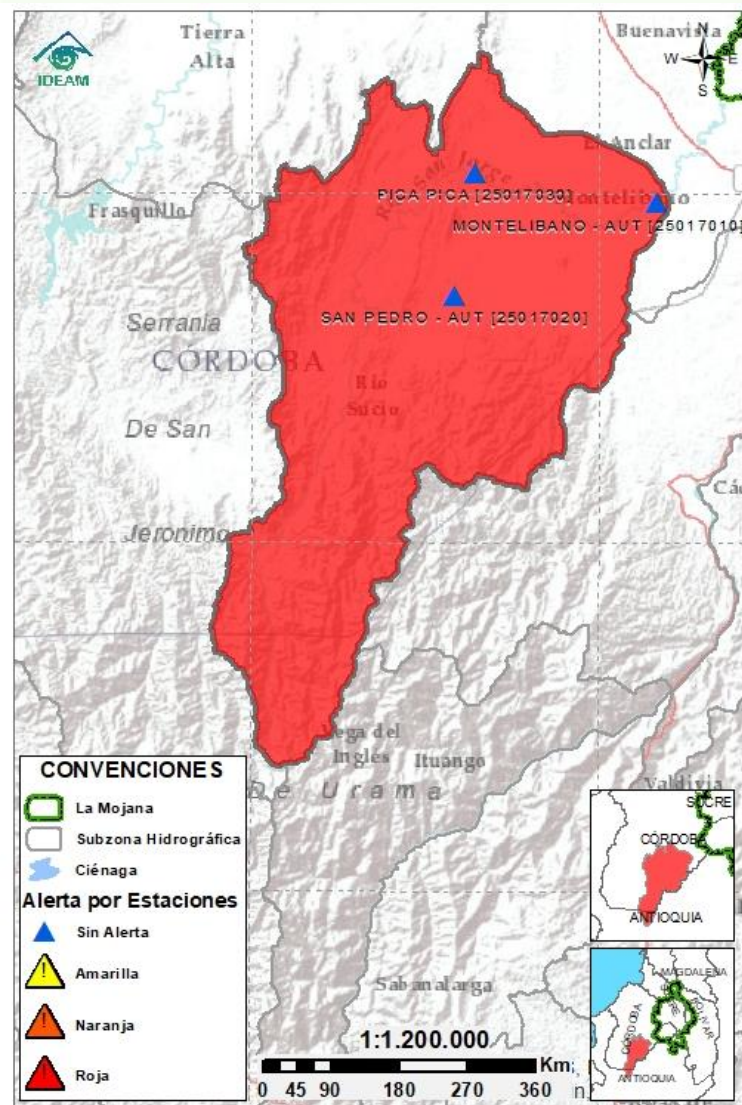
Nota 1: Las alertas hidrológicas pueden ser corregidas y/o actualizadas en el futuro. No representa una certificación oficial del IDEAM.

Nota 2: Es probable que los eventos hidrológicos reportados en las alertas emitidas no se estén presentando sobre los ríos principales sino sobre sus afluentes.

Nota 3: El IDEAM recomienda a la población ribereña estar muy atenta al comportamiento de los niveles de los ríos y atender las recomendaciones que la Unidad Nacional de Gestión del Riesgo de Desastres (UNGRD) emita para la implementación de medidas de contingencia ante posibles afectaciones por desbordamientos e inundaciones.



2.2.1 SUBZONA HIDROGRÁFICA DEL RÍO SAN JORGE CUENCA ALTA



Subzona hidrográfica

Alerta

Descripción

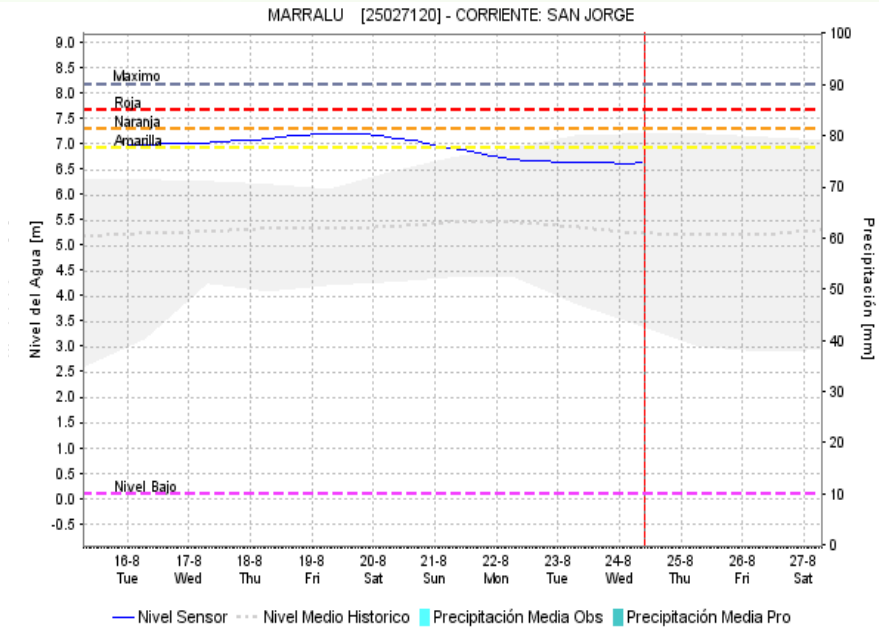
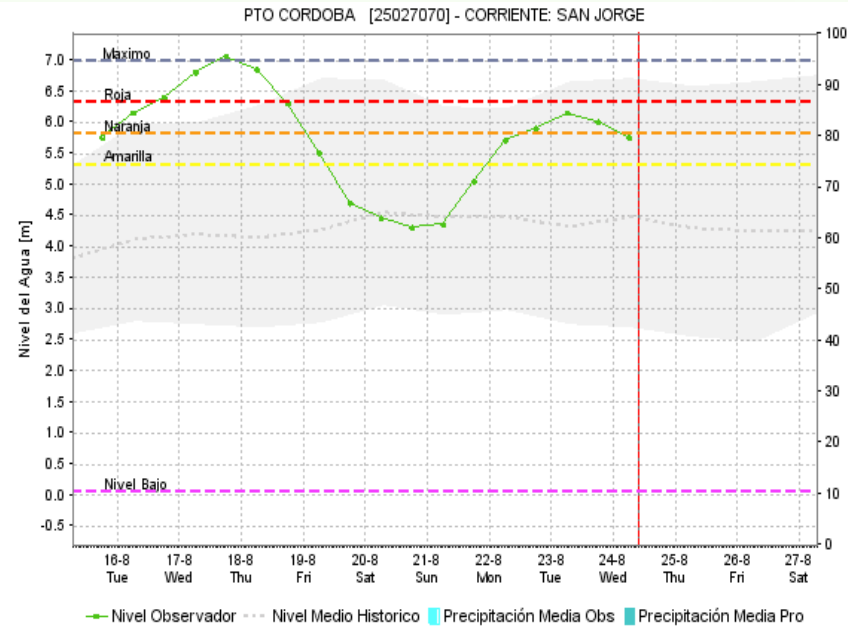
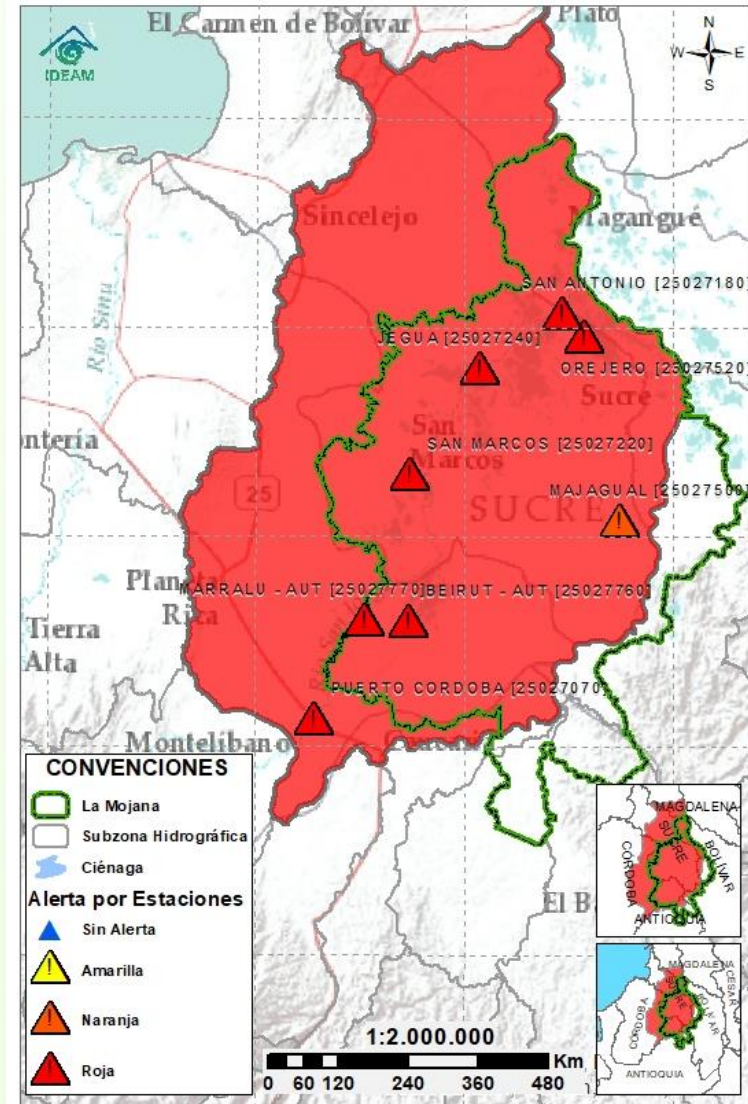
Cuenca alta del río San Jorge




Altos niveles en el río San Jorge en su recorrido por Montelíbano, se prevé su descenso a lo largo del día.

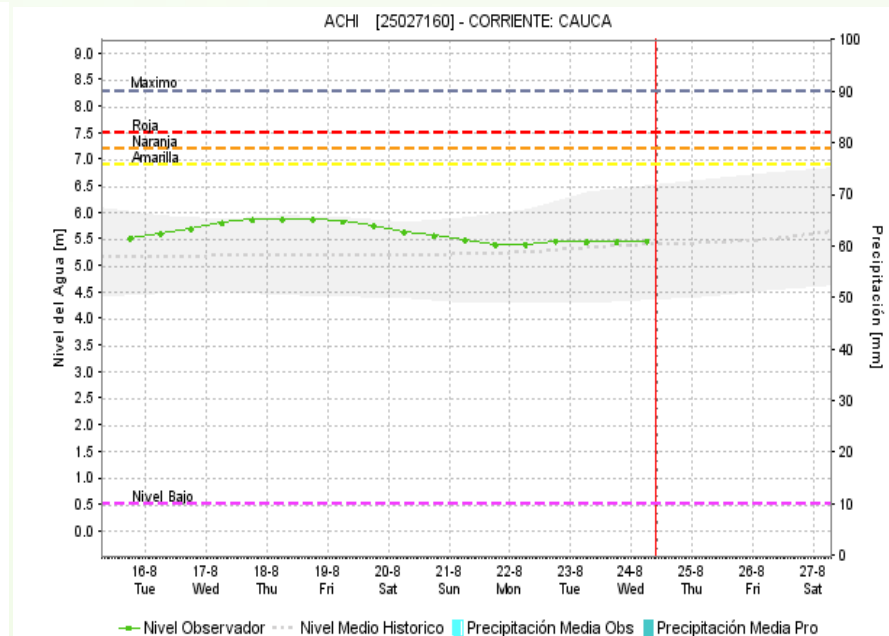
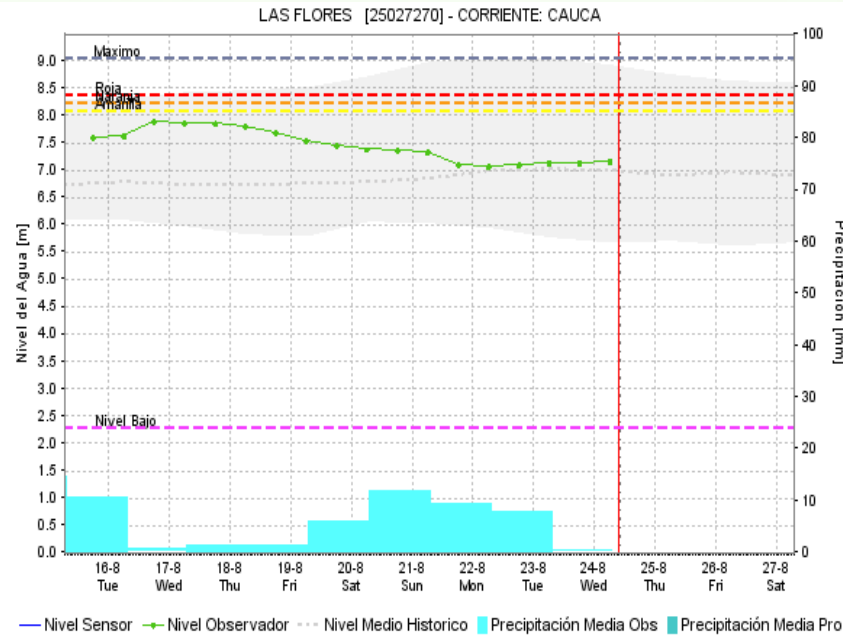
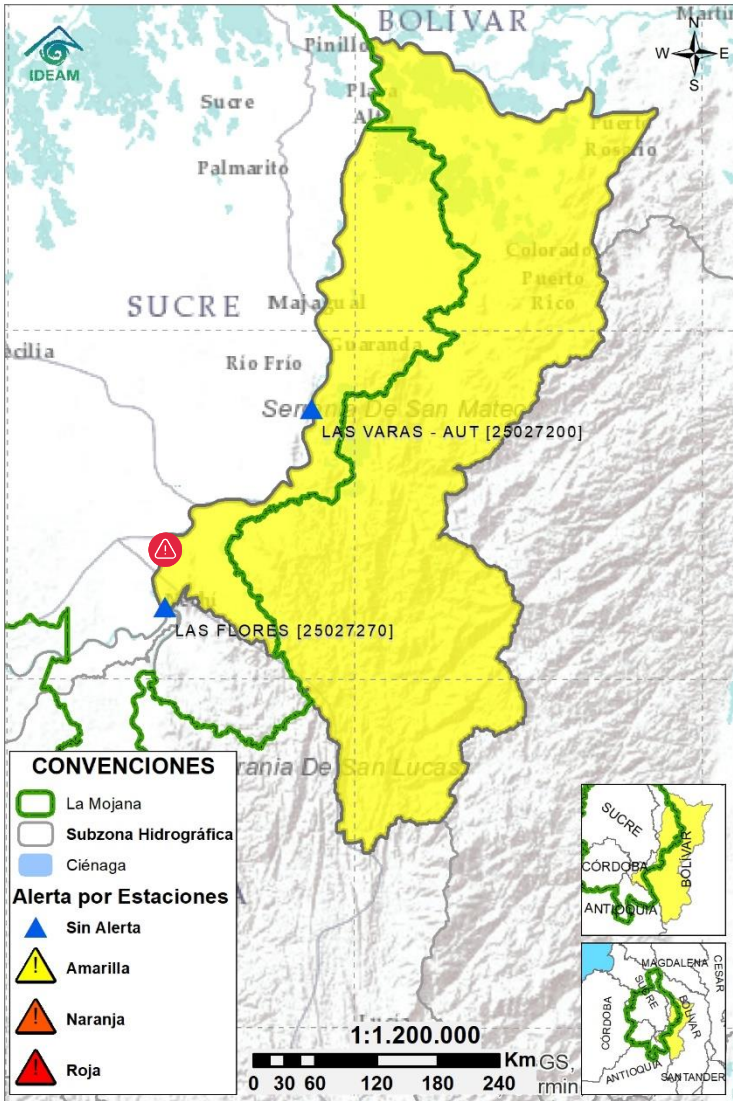
Nota (20/08/2021): Inundación de El Brillante (Puerto Libertador), por desbordamiento del río San Jorge.



2.2.2 SUBZONA HIDROGRÁFICA DEL RÍO SAN JORGE CUENCA BAJA



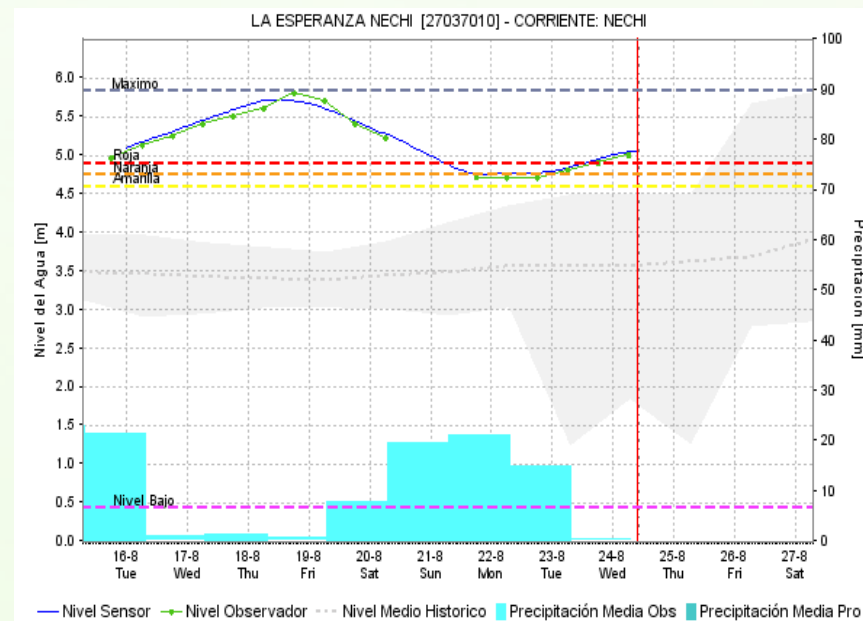
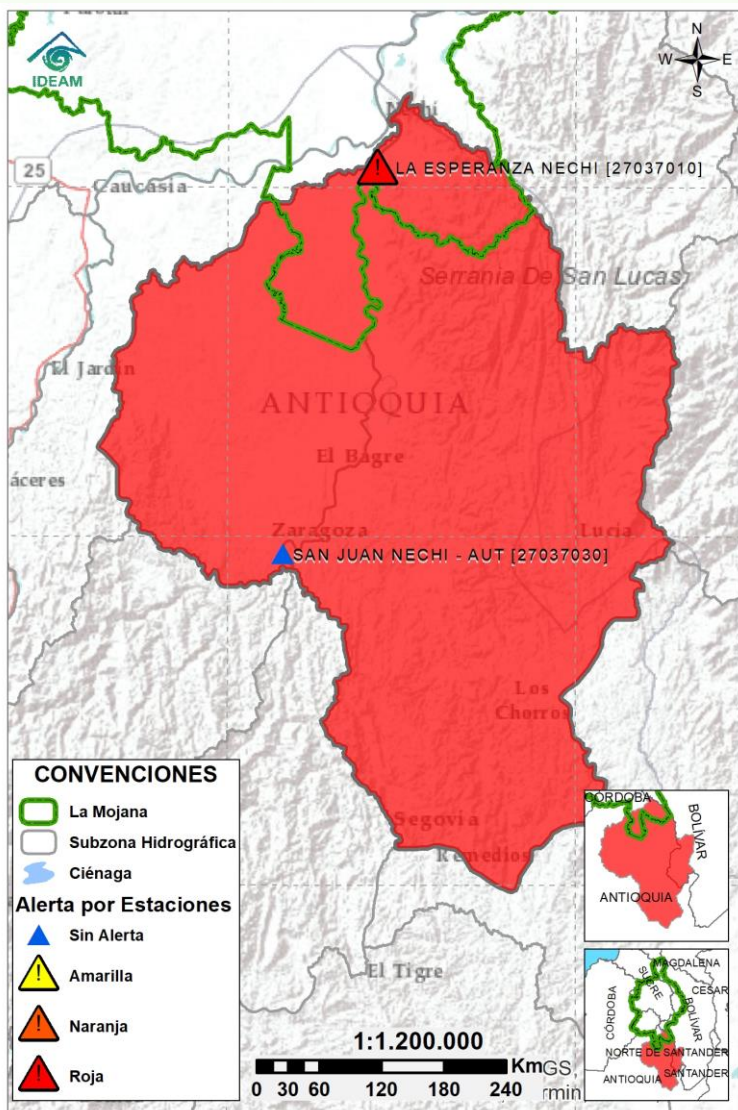
Subzona hidrográfica	Alerta	Descripción
Cuenca baja del río San Jorge		<p>Persistencia de inundaciones, debido a: <i>i</i>) ingreso del Cauca por el sector Caregato, drenando hacia los caños Gil, Rabón, San Matías y Viloría en los municipios de San Jacinto del Cauca (Bolívar), Ayapel (Córdoba), Guaranda y San Benito Abad (Sucre), <i>ii</i>) muy altos niveles en el río San Jorge (norte de Ayapel-Magangué), así como en los caños Mojana y Pancegüita (Majagual y Sucre) y <i>iii</i>) efecto de remanso del Brazo de Loba en la desembocadura del río Cauca, generando incremento del río y del sistema cenagoso.</p> <p>Nota (11/08/2022): en el municipio de Sucre, altos niveles en la ciénaga del Totumo; especial atención en las poblaciones asentadas en los caños Mojana y Pancegüita.</p>


2.2.3 DIRECTOS AL BAJO CAUCA - CIÉNAGA LA RAYA ENTRE EL RÍO NECHÍ Y EL BRAZO DE LOBA



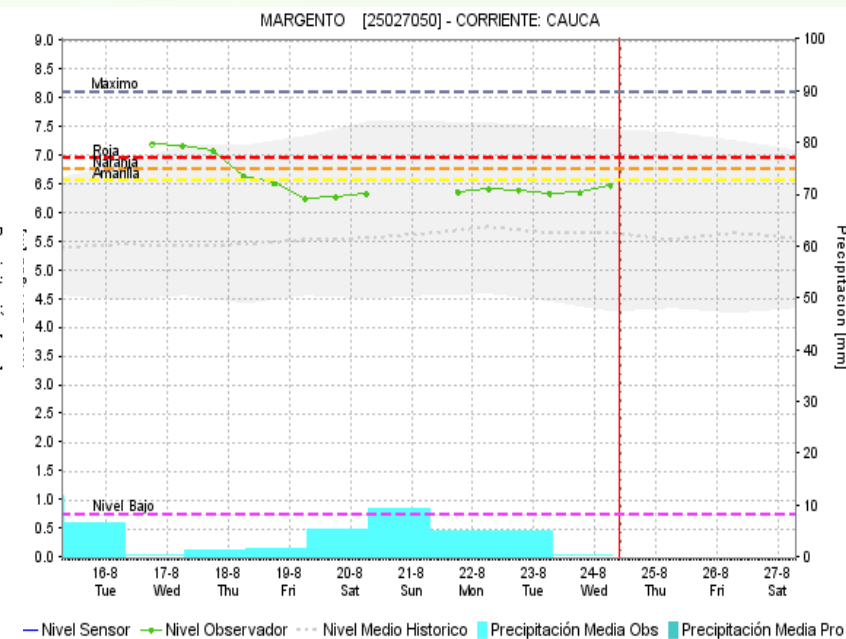
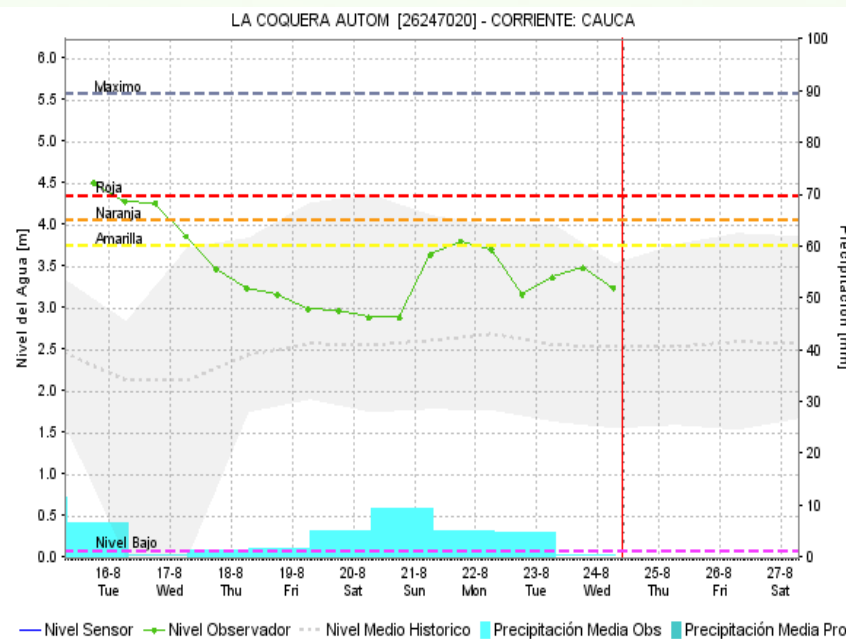
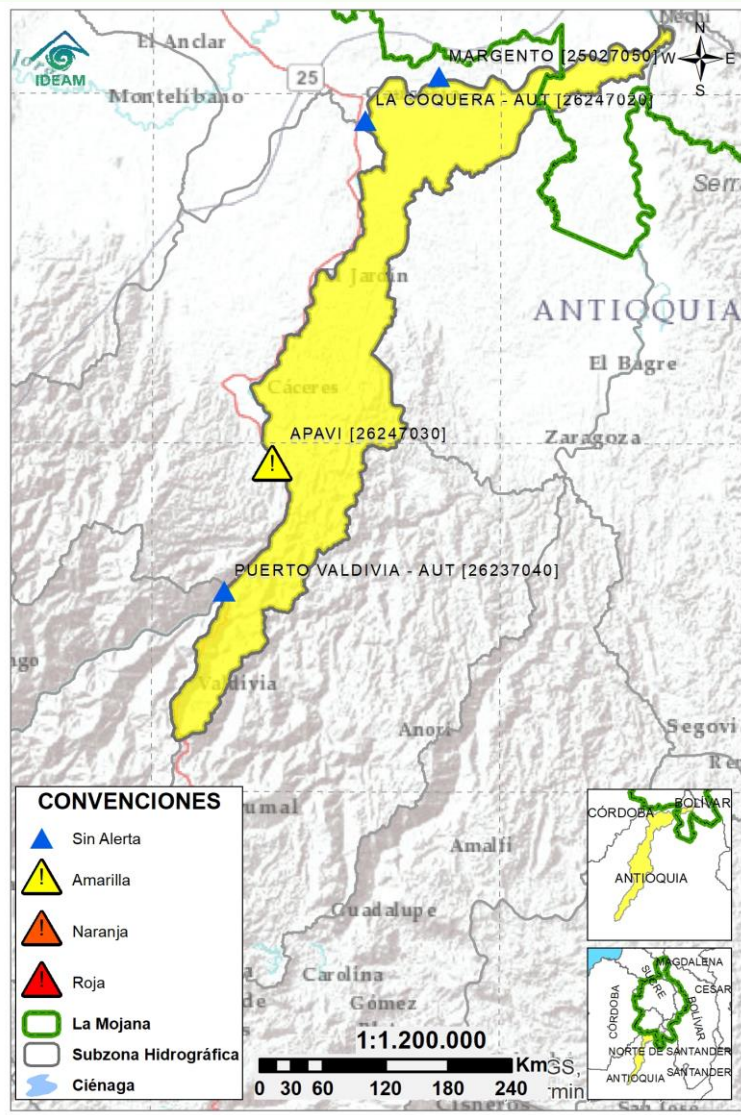
Subzona hidrográfica	Alerta	Descripción
Directos al bajo Cauca- Ciénaga La Raya entre el río Nechí y Brazo de Loba		Ascenso ligero del río en el tramo Nechí-Caregato, mientras aguas abajo en el tramo Caregato-Pinillos predominan niveles estables.
		Alerta puntual en el sector Caregato (San Jacinto del Cauca), por persistencia del ingreso del río Cauca hacia el Bajo San Jorge. Nota (27/08/2021): rompimiento del dique marginal del río Cauca en el sector Cara de Gato, generando ingreso de agua hacia el Bajo San Jorge. Emergencia activa hasta la fecha.

2.2.4 SUBZONA HIDROGRÁFICA DEL RÍO NECHÍ CUENCA BAJA



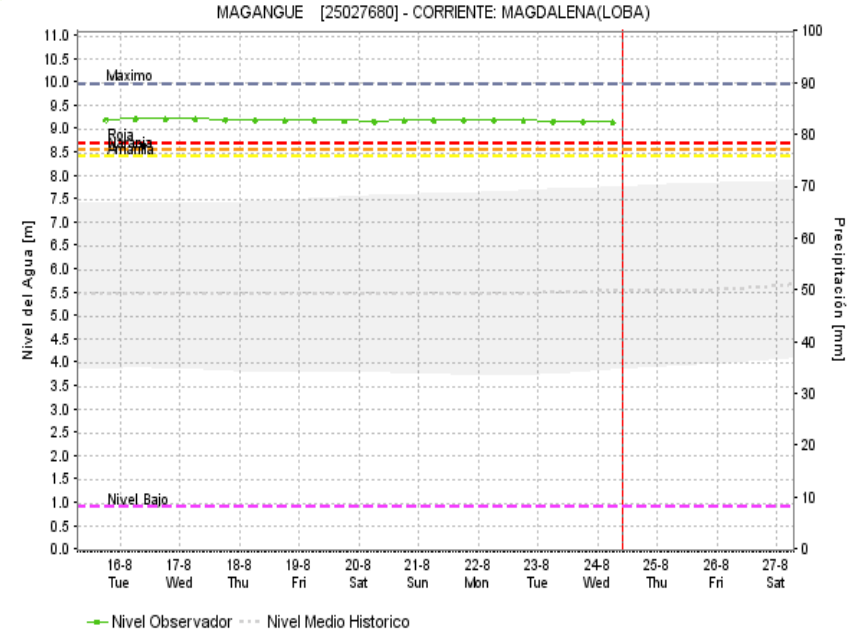
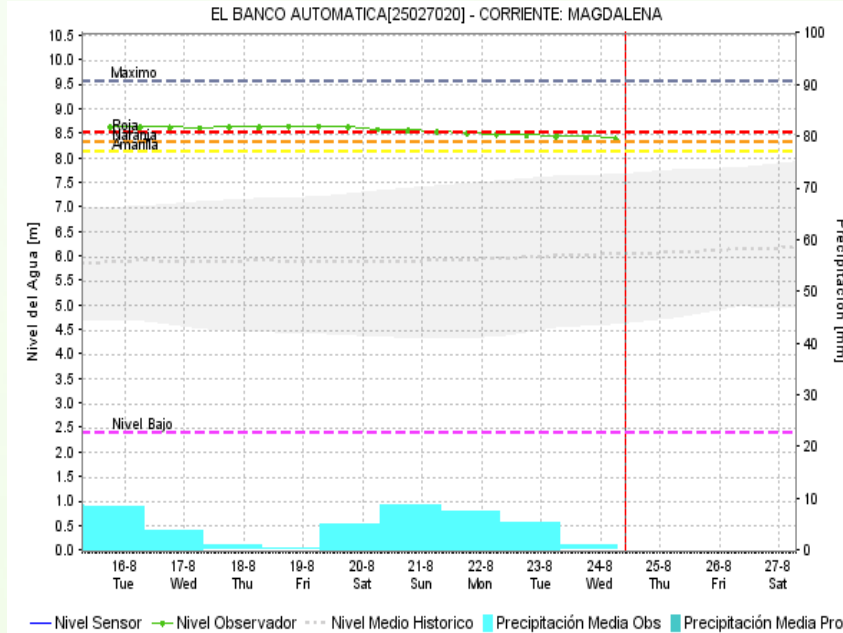
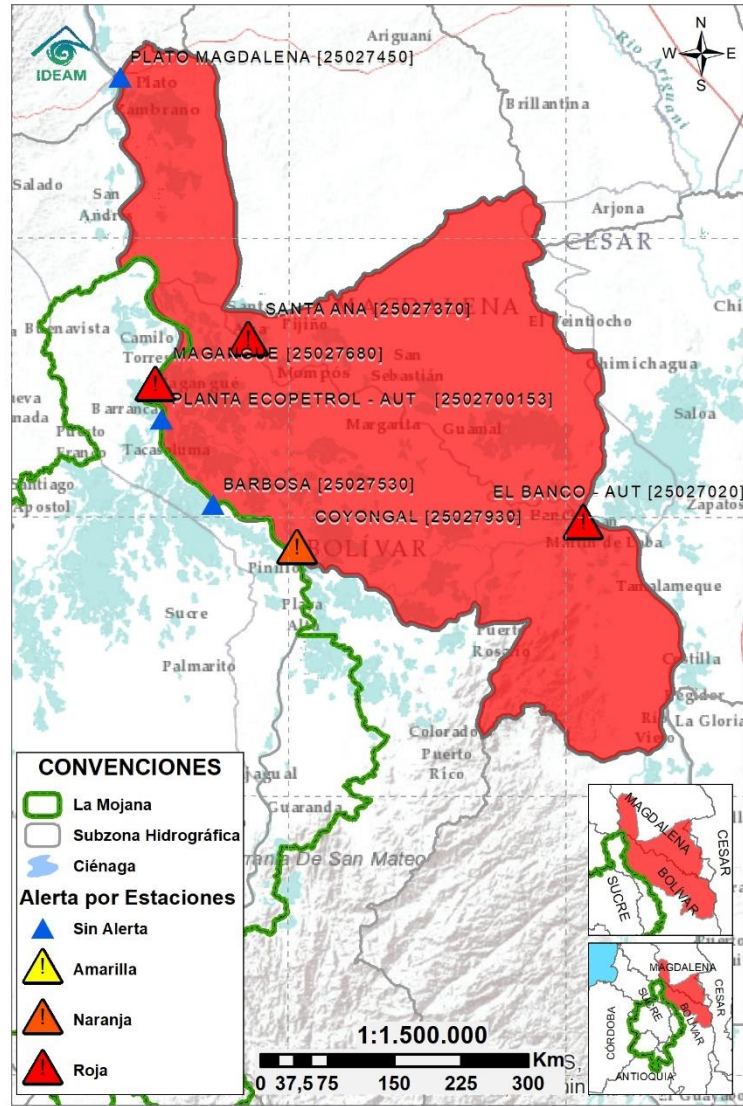
Subzona hidrográfica	Alerta	Descripción
Cuenca baja del río Nechí		Ascenso del río Nechí a la altura de la cabecera municipal de Nechí, manteniendo altos niveles, condición que se mantendrá durante las próximas horas.

2.2.5 DIRECTOS AL CAUCA ENTRE PTO. VALDIVIA Y RÍO NECHÍ



Subzona hidrográfica	Alerta	Descripción
Directos al Cauca entre Pto. Valdivia y río Nechí	▲ Amarilla	Descenso del río Cauca en el tramo Valdivia-Caucasia, pero con persistencia del ascenso en el tramo Caucasia-Nechí, condición que persistirá durante las próximas horas.

2.2.6 DIRECTOS AL BAJO MAGDALENA ENTRE EL BANCO Y EL PLATO

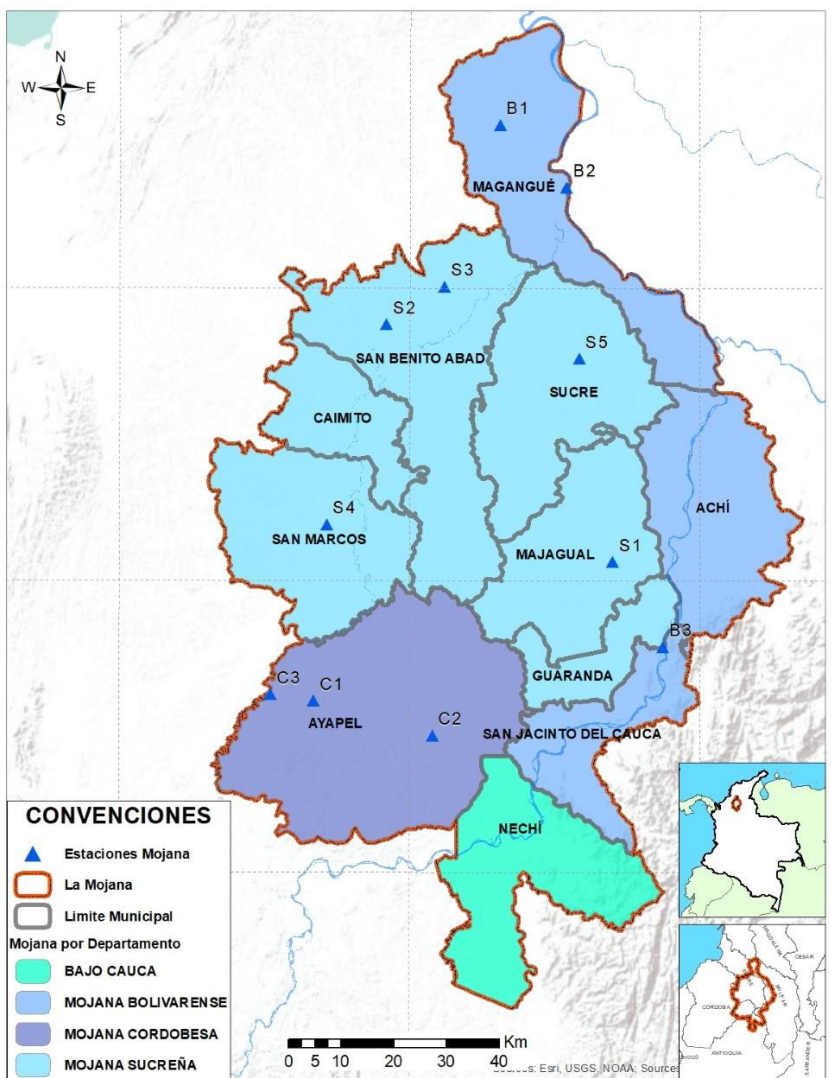


Subzona hidrográfica	Alerta	Descripción
Directos Bajo Magdalena entre el Banco y el Plato		Altos niveles en descenso en el río Magdalena a la altura de El Banco (Magdalena), así como en el Brazo de Loba (municipios de Magangué y Cicuco), en el Brazo de Mompós (Mompós, San Zenón, Talaiga Nuevo, Santa Ana y Santa Bárbara de Pinto), y en el río Magdalena a la altura de Plato. Especial atención en los municipios de Hatillo de Loba, El Banco, Pinillos, Magangué y Santa Ana.
		Nota (13/07/2022): Inundación en el municipio San Martín de Loba– corregimiento de Chimi, Plan Bonito, Papayal, Playitas, vereda San Pablo.
		Nota (27/06/2022): inundación por desbordamiento del Brazo de Loba en el municipio de Magangué.
		Nota (03/07/2022): inundaciones por altos niveles del Brazo de Loba en el municipio de Pinillos.

Estaciones Meteorológicas Automáticas y Convencionales en la región de La Mojana

Leyenda	Estación	Municipio	Departamento	Tipo	Código
B1	Aeropuerto Baracoa	Magangué	Bolívar	Convencional	25025100
B2	Planta Ecopetrol	Magangué	Bolívar	Automática	250270153
B3	Las Varas	San Jacinto del Cauca	Bolívar	Convencional	25027200
C1	Ayapel	Ayapel	Córdoba	Convencional	25025030
C2	Caño Barro	Ayapel	Córdoba	Automática	13027040
C3	Marralú	Ayapel	Córdoba	Automática	25027770
S1	Majagual	Majagual	Sucre	Convencional	25020340
S2	San Benito Abad	San Benito Abad	Sucre	Convencional	25025180
S3	Santiago Apóstol	San Benito Abad	Sucre	Convencional	25020760
S4	San Marcos	San Marcos	Sucre	Automática	25025340
S5	San Luis	Sucre	Sucre	Convencional	25021370

Horarios de monitoreo y pronóstico de las condiciones meteorológicas



Subregionalización de La Mojana con fines de monitoreo y pronóstico



El ambiente
es de todos

Minambiente

EQUIPO DE TRABAJO CRPA LA MOJANA

Elaborado por:

AARÓN OMAÑA, Meteorólogo
NATALIA MUÑOZ, Hidróloga

Con la colaboración de:

MAYERLIN SANDOVAL ORTEGA, Comunicadora

www.corpomojana.gov.co

Correo Electrónico:

corpomojana@corpomojana.gov.co

Cra. 21 # 21 A – 44 San Marcos - Sucre

Teléfono: (+575) 295 5347

YOLANDA GONZALEZ HERNÁNDEZ,

Directora General IDEAM.

MARTHA CECILIA CADENA,

Jefe Oficina del Servicio de Pronósticos y Alertas

www.ideam.gov.co

Correos electrónicos:

servicio@ideam.gov.co,

alertas@ideam.gov.co

Calle 25 d # 96b - 70, piso 3. Bogotá, D.C.

Teléfono: 307 5625 ext. 1334 - 1336.

LILIANA QUIROZ, Directora General de la Corporación para el Desarrollo Sostenible de La Mojana y el San Jorge-CORPOMOJANA.

RAQUEL GARAVITO, Gerente del Fondo Adaptación

JIMENA PUYANA, Gerente Nacional de Desarrollo Sostenible del PNUD

